



ANKARA SOSYAL BİLİMLER ÜNİVERSİTESİ

**İSLÂMÎ İLİMLER FAKÜLTESİ
FAALİYET RAPORU**

[OCAK-2023]

İÇİNDEKİLER

I - GENEL BİLGİLER.....	4
A- Misyon ve Vizyon.....	6
B- Yetki, Görev ve Sorumluluklar.....	7
C- Birime İlişkin Bilgiler.....	10
1- Fiziksel Yapı.....	10
2- Teşkilat Yapısı.....	13
3- Bilgi ve Teknolojik Kaynaklar.....	14
4- İnsan Kaynakları.....	16
5- Sunulan Hizmetler.....	22
D- Diğer Hususlar.....	26
II- AMAÇ ve HEDEFLER.....	26
A- İdarenin Amaç ve Hedefleri.....	26
B- Temel Politikalar ve Öncelikler.....	27
C- Diğer Hususlar.....	27
III- FAALİYETLERE İLİŞKİN BİLGİ VE DEĞERLENDİRMELER.....	27
A-Mali Bilgiler.....	27
1- Bütçe Uygulama Sonuçları.....	28
B- Performans Bilgileri.....	29
1- Faaliyet ve Proje Bilgileri.....	36
2- Performans Sonuçları Tablosu.....	36
3- Performans Sonuçlarının Değerlendirilmesi.....	37
4- Performans Bilgi Sisteminin Değerlendirilmesi.....	37
IV- KURUMSAL KABİLİYET ve KAPASİTENİN DEĞERLENDİRİLMESİ.....	37
A-Üstünlükler.....	38
B- Zayıflıklar.....	38
C- Değerlendirme.....	38
V- ÖNERİ VE TEDBİRLER.....	38
VI- EKLER.....	39

İSLÂMÎ İLİMLER FAKÜLTESİ

22 Ocak 2013 tarihli Bakanlar Kurulu kararı ile Dinî İlimler Fakültesi olarak kurulan Fakültemizin 25/06/2019 tarihli ve 30812 sayılı resmi gazetede yayımlanan 1157 sayılı Cumhurbaşkanlığı Kararı ile ismi İslâmî İlimler Fakültesi olarak değiştirilmiştir. 16 Haziran 2020 tarihinde 31157 sayılı resmi gazetede yayımlanan Cumhurbaşkanlığı Kararı ile Kuzey Kıbrıs Akademik Birimi İlahiyat programı Fakültemize bağlanmıştır. Temel İslâm Bilimleri, Felsefe ve Din Bilimleri, İslâm Tarihi ve Sanatları olmak üzere üç Bölümün bulunduğu Fakültemizde, zorunlu ve seçmeli derslerden oluşan Dinî İlimler Programı, İslâmî İlimler Programı ve İlahiyat Programı olmak üzere üç program uygulanmaktadır.

İslâmî İlimler Fakültesi 2018-2019 öğretim yılı itibariyle 60 öğrenci ile eğitim-öğretim hayatına başladı. Fakültemiz 2022-2023 eğitim öğretim yılı itibariyle 328 öğrencimiz ile eğitim vermeye devam etmektedir. Eğitim süresi, bir yıllık zorunlu Arapça hazırlık eğitimiyle birlikte 5 yıldır. Fakültemizdeki derslerin % 30'u Arapça olarak verilmektedir.

Lisans eğitimi dışında Temel İslâm Bilimleri, İslâm Hukuku, Arap Dili ve Belagati, Tefsir, Felsefe ve Din Bilimleri, Din Felsefesi, İslâm Felsefesi, İslâm Ekonomisi ve Finansı (İngilizce), İslâm Ekonomisi ve Finansı, İslâm Ekonomisi ve Finansı (Arapça), Manevi Rehberlik ve Danışmanlık, İslâm Tarihi ve Sanatları tezli yüksek lisans programları, Manevi Bakım ve Danışmanlık (İkinci Öğretim) İslâm Ekonomisi ve Finansı (İkinci Öğretim) tezsiz yüksek lisans programları, Temel İslâm Bilimleri ve Felsefe ve Din Bilimleri doktora programları fakültemiz öğretim elemanları tarafından yürütülmektedir.

Öğrencilerini çok yönlü bir yaklaşım ile dinin sosyal, psikolojik ve felsefi boyutunu anlama, yorumlama ve analiz etmede araştırma alanlarıyla daha avantajlı bir konuma ulaştırmayı, bilgi üretmeyi, bireyin ve toplumun dinî inanç ve değerler konusundaki ihtiyaçlarına çözüm önerileri sunmayı; bilim insanı, entelektüel, araştırmacı, öğretmen ve din hizmetleri alanında uzman yetiştirmeyi, kurumsal kimliğini ve yükseköğrenim çerçevesini, dini inançların/mezheplerin doğru anlaşılmasına katkıda bulunmayı, küreselleşen dünyada farklı dinî inanç/mezhep mensupları arasındaki ilişkileri geliştirmeyi amaçlamaktadır.

Fakültemiz, dinî alanda bilimsel akademik araştırmaların yapıldığı ve aynı zamanda toplumun din eğitimi ihtiyacını karşılayacak elemanların yetiştiği kurumdur.

Fakültemizin amacı; akademik düzeyde din eğitiminde görev alacak elemanlar yetiştirmek, Dinî ilimler konusunda bilgili, İslâm medeniyetini yorumlayabilen diğer dinleri ve bu dinlerin felsefelerini idrak edebilen öğrenciler ve araştırmacı adayları yetiştirmektir.

Prof. Dr. Selçuk COŞKUN

Dekan

I. GENEL BİLGİLER

İslâmî İlimler Fakültesi, dini inanç ve değerleri anlamak ve yorumlamak amacıyla araştırmalar yapmayı, bilgi üretmeyi, bireyin ve toplumun dinî inanç ve değerler konusundaki ihtiyaçlarını çözüm önerileri sunmayı, bilim insan ve entelektüel yetiştirmeyi hedeflemektedir.

ASBÜ İslâmî İlimler Fakültesinde, İslâm dinî ve düşünce geleneği ile ilgili çalışmalar ve din bilimleri esas alınmakla birlikte, diğer dünya dinleri, günümüzdeki yaygınlık, etkinlik ve doktriner zenginlikleri dikkate alınarak seçmeli dersler aracılığıyla öğretilenektir. Dört yıllık lisans eğitimi sırasında zorunlu dersler ilk iki yılda okutulacaktır. Son iki yılda ise her dönem birkaç zorunlu dersin dışında ağırlıklı olarak seçmeli dersler verilecektir. Böylece öğrenciler İslâmî İlimler Fakültesini oluşturan üç ana bilim dalından istediği alan ya da alanlarda uzmanlaşma imkanı bulabilecektir.

ASBÜ İslâmî İlimler Fakültesi, muadili olan fakültelerle benzer müfredat ve hedefleri paylaşmakla birlikte bir sosyal bilimler üniversitesinin parçası olmasının sağladığı avantajla disiplinler arası çalışmaları önceleyen kendine özgü bir nitelik de taşımaktadır.

ASBÜ İslâmî İlimler Fakültesi,

. Temel İslâm Bilimleri,

. Felsefe ve Din Bilimleri,

. İslâm Tarihi ve Sanatları

olmak üzere üç bölümden oluşur.

İslâm dininin temellerini gerek teorik gerekse pratik açıdan anlamayı ve yeniden yorumlamayı amaçlayan Temel İslâm Bilimleri Bölümü Tefsir, Hadis, İslâm Hukuku. Kelam, Tasavvuf, İslâm Mezhepleri Tarihi ve Arap Dili ve Belağatı olmak üzere yedi anabilim dalından oluşmaktadır. Dinleri, sosyal bilimlerin farklı boyutlarından araştıran Felsefe ve Din Bilimleri Bölümünde, dinlerin temel ilkeleri, tarihsel gelişimleri. doktriner, kavramsal ve tecrübi temelleri,

bunların bireysel ve toplumsal hayata yansımaları araştırılmaktadır. Felsefe ve Din Bilimleri Bölümü, Din Felsefesi, Din Eğitimi, Din Sosyolojisi, Din Psikolojisi. Dinler Tarihi. Mantık ve İslâm Felsefesi olmak üzere sekiz anabilim dalından oluşmaktadır.

İslâm tarihinin farklı evrelerini, siyasi, sosyal, kültürel ve sanatsal gelişimini kaynakları doğrultusunda inceleyen İslâm Tarihi ve Sanatları Bölümü, İslâm Tarihi, Türk-İslâm Sanatları Tarihi, Türk-İslâm Edebiyatı ve Türk-Din Musikisi olmak üzere dört anabilim dalından oluşmaktadır.

A. Araştırma Alanları

“ASBÜ İslâmî İlimler Fakültesinde, hem İslâmî ilimlerin kendi alt dalları arasında, hem de diğer sosyal ve beşerî bilimlerle disiplinler arası ilişki ve etkileşim içinde olmak hedefler arasında yer almaktadır.”

İslâmî İlimler Fakültesi farklı bilim dallarını bünyesinde barındırdığı için disiplinler arası araştırma potansiyeline sahiptir. Bu potansiyeli dikkate alınarak fakültenin bölümleri arasında araştırma ve eğitim açısından yakın ilişkilerin kurulması ve her bir bölümün diğer bilimlerdeki metodoloji ve donanımdan yararlanarak gelişmesi sağlanacaktır. Fakültede hem temel İslâm bilimleri hem de felsefe ve din bilimlerinin yöntem ve araştırma teknikleri esas alınarak eğitim verilecektir. Aynı zamanda müfredatında yer alan İslâm tarihi ve sanatları dersleri ile öğrencilerin bilgi birikimi zenginleştirilecek ve farklı perspektifler kazanmaları sağlanacaktır. Yöntem ve uygulama açısından farklı disiplinlerin imkânlarını birleştiren fakülte, verdiği eğitim ile öğrencilerin bilgi birikimlerini günümüze taşımalarına ve sosyal hayata karşılık bulmalarına olanak verecektir. ASBÜ İslâmî ilimler Fakültesi çok yönlü yaklaşımı sayesinde dinin sosyal, psikolojik ve felsefi boyutunu anlama, yorumlama ve analiz etme noktasında daha avantajlı bir konuma kavuşacaktır. Yine İslâm tarihi ve sanatları disiplinleri özellikle hal ve musiki gibi sanatlar, araştırmacılar ve öğrencilerin ruhsal incelik ve hassasiyetlerini geliştirme işlevi görecektir.

B. Toplumsal Katkı

Arařtırmacılar ve öđretim üyelerinin halkın din alanında sađlıklı bilgilenmesi için seminerler düzenlemeleri ve çeřitli projeler yoluyla deđişik çevrelerle buluşmaları önemli bir toplumsal katkı olarak tasarlanmaktadır.

İslâmî İlimler Fakültesi'nin sosyal hayatta hizmet vereceđi en önemli iki sektör **Millî Eğitim Bakanlığı** okulları ve **Diyanet İşleri Başkanlığı**'nın merkez ve taşra teşkilatlarıdır. Bunların yanı sıra herhangi bir lisans diplomasını yeterli gören her kamu kurumu ve özel sektör kuruluşu da mezunların istihdam edilebileceđi ortamlardır. Toplumda ilgi gören ve büyük hassasiyet gösterilen dini konuların sahih dini kaynaklara dayalı olarak dođru öđretilmesi ve dinin iyi temsil edilmesi büyük önem taşımaktadır. Bu husus göz önünde bulundurularak tasarlanan İslâmî İlimler Fakültesi öğrencilerinin sosyal, beşeri, siyasi, ekonomik, kültürel ve sanatsal konularda belli bir düzeyde bilgi ve bilinç sahibi olmalarına katkı sađlayacaktır. Fakültenin öncelikleri arasında her mezununa, mezuniyet sonrasında bilgilerini sürekli olarak yenilemesi ve geliřtirmesi gerektiđi bilincinin kazandırılması da yer almaktadır.

A. Misyon ve Vizyon

1. Misyon

ASBÜ İslâmî İlimler Fakültesi, başta temel İslâm bilimleri olmak üzere, din bilimleri alanında özgün ve objektif arařtırmalar yapmak ve yayımlamak; alanında ehil uzmanlar, bilimsel ve teknik geliřmelere paralel, deđişen dünya düzeni içinde sosyal ve kültürel geliřmeleri göz ardı etmeksizin milli, dini, ahlaki ve tarihi deđerlerimizi koruyup geliřtirmek; maddi-manevi kalkınmasını temin edecek deđerlerle toplumu donatmak.

2. Vizyon

ASBÜ İslâmî İlimler Fakültesi, bilimsel geliřmelere yön veren, ulusal ve uluslararası bilimsel yayınları ve evrensel düzeydeki eğitim-öđretim ile saygınlık kazanan, sosyal bilimlerin İslâmî ilimler alanında isim yapmış akademisyenleri kadrosunda bulunduran, başarılı öğrenciler tarafından öncelikli olarak tercih edilen, bölge ve ülke sorunlarının çözümüne katkı sađlayan ve her yönüyle geliřen ve mensubu olmaktan guru duyulan bir fakülte olmaktadır.

B. Yetki, Görev ve Sorumluluklar

Dekanlığımız, 31 Ocak 2013 tarih ve 28545 Sayılı T.C. Resmî Gazete’de yayımlanan 22.01.2013 tarih ve 6410 sayılı Kanun uyarınca Dini İlimler Fakültesi olarak kurulmuş olup, 25 Haziran 2019 tarih ve 30812 sayılı T.C. Resmî Gazete’de yayımlanan 1157 sayılı Cumhurbaşkanlığı Kararı ile İslâmî İlimler Fakültesi olarak değiştirilmiştir. 2547 Sayılı Yükseköğretim Kanununun 12. maddesinde, bu kanundaki amaç ve ana ilkelere uygun olarak yükseköğretim kurumlarının görevleri aşağıda sıralanmıştır:

- Çağdaş uygarlık ve eğitim-öğretim esaslarına dayanan bir düzen içinde, toplumun ihtiyaçları ve kalkınma planları ilke ve hedeflerine uygun ve ortaöğretime dayalı çeşitli düzeylerde eğitim-öğretim, bilimsel araştırma, yayım ve danışmanlık yapmak,
- Kendi ihtisas gücü ve maddi kaynaklarını rasyonel, verimli ve ekonomik şekilde kullanarak, milli eğitim politikası ve kalkınma planları ilke ve hedefleri ile Yükseköğretim Kurulu tarafından yapılan plan ve programlar doğrultusunda, ülkenin ihtiyacı olan dallarda ve sayıda insan gücü yetiştirmek,
- Türk toplumunun yaşam düzeyini yükseltici ve kamuoyunu aydınlatıcı bilim verilerini söz, yazı ve diğer araçlarla yaymak,
- Örgün, yaygın, sürekli ve açık eğitim yoluyla toplumun özellikle sanayileşme ve tarımda modernleşme alanlarında eğitilmesini sağlamak,
- Ülkenin bilimsel, kültürel, sosyal ve ekonomik yönlerden ilerlemesini ve gelişmesini ilgilendiren sorunlarını, diğer kuruluşlarla iş birliği yaparak, kamu kuruluşlarına önerilerde bulunmak suretiyle öğretim ve araştırma konusu yapmak, sonuçlarını toplumun yararına sunmak ve kamu kuruluşlarıncı istenecek inceleme ve araştırmaları sonuçlandırarak düşüncelerini ve önerilerini bildirmek,
- Eğitim-öğretim ve seferberliği içinde, örgün, yaygın, sürekli ve açık eğitim hizmetini üstlenen kurumlara katkıda bulunacak önlemleri almak,
- Yörelerindeki tarım ve sanayinin gelişmesine ve ihtiyaçlarına uygun meslek elemanlarının yetişmesine ve bilgilerinin gelişmesine katkıda bulunmak, sanayi, tarım ve sağlık hizmetleri ile diğer hizmetlerde modernleşmeyi, üretimde artışı sağlayacak çalışma ve programlar yapmak, uygulamak ve yapılanlara katılmak, bununla ilgili kurumlarla iş birliği yapmak ve çevre sorunlarına çözüm getirici önerilerde bulunmak,

- Eğitim teknolojisini üretmek, geliřtirmek, kullanmak, yaygınlařtırmak,
- Yükseköğretim uygulamalı yapılmasına ait eğitim-öğretim esaslarını geliřtirmek, döner sermaye iřletmelerini kurmak, verimli çalıřtırmak ve bu faaliyetlerin geliřtirilmesine iliřkin gerekli düzenlemeleri yapmaktır.

Üniversitelerde Akademik Teřkilat Yönetmeliğinde dekanın görev, yetki ve sorumlulukları ařağıdaki şekilde tanımlanmıřtır:

- Fakülte kurullarına başkanlık etmek, fakülte kurullarının kararlarını uygulamak ve fakülte birimleri arasında düzenli çalıřmayı saėlamak,
- Her öğretim yılı sonunda ve istendiğinde fakültenin genel durumu ve iřleyiři hakkında rektöre rapor vermek,
- Fakültenin ödenek ve kadro ihtiyaçlarını gerekçesi ile birlikte rektörlüğe bildirmek, fakülte bütçesi ile ilgili öneriyi fakülte yönetim kurulunun da görüşünü aldıktan sonra rektörlüğe sunmak,
- Fakültenin birimleri ve her düzeydeki personeli üzerinde genel gözetim ve denetim görevini sürdürmek,
- Kanun ve yönetmeliklerle kendisine verilen diğeri görevleri yapmaktır.

Söz konusu yönetmelik uyarınca “Dekan; fakültenin ve baėlı birimlerinin öğretim kapasitesinin rasyonel bir şekilde kullanılmasında ve geliřtirilmesinde, gerektiėi zaman güvenlik önlemlerinin alınmasıyla, öğrencilere gerekli sosyal hizmetlerin saėlanmasında, eğitim-öğretim, bilimsel arařtırma ve yayın faaliyetlerinin düzenli bir şekilde yürütülmesinde, bütün faaliyetlerin gözetim ve denetiminin yapılmasında, takip ve kontrol edilmesinde ve sonuçlarının alınmasında rektöre karřı birinci derecede sorumludur.”

Üniversitelerde Akademik Teřkilat Yönetmeliğinde fakülte kurulunun görevleri ařağıdaki şekilde tanımlanmıřtır:

- Fakültenin eğitim-öğretim, bilimsel arařtırma ve yayın faaliyetlerini ve bu faaliyetlerle ilgili esasları, plan, program ve eğitim-öğretim takvimini kararlařtırmak,

- Fakülte yönetim kuruluna üye seçmek,
- Kanun ve yönetmeliklerle verilen diğer görevleri yapmaktır.

Üniversitelerde Akademik Teşkilat Yönetmeliğinde fakülte yönetim kurulunun görevleri aşağıdaki şekilde tanımlanmıştır:

- Fakülte kurulunun kararları ile tespit ettiği esasların uygulanmasında dekana yardım etmek,
- Fakültenin eğitim-öğretim, plan ve programları ile akademik takvimin uygulanmasını sağlamak,
- Fakültenin yatırım, program ve bütçe tasarısını hazırlamak,
- Dekanın, fakülte yönetimi ile ilgili olarak getireceği bütün işlerde karar almak,
- Öğrencilerin kabulü, ders intibakları ve çıkarılmaları ile eğitim-öğretim ve sınavlara ait işlemleri hakkında karar vermek,
- Kanun ve yönetmeliklerle verilen diğer görevleri yapmaktır.

Aşağıda listelenen fakülte sekreterinin görev, yetki ve sorumlulukları ise “Yükseköğretim Üst Kuruluşları ile Yükseköğretim Kurumlarının İdari Teşkilatı hakkında Kanun Hükmünde Kararname” kapsamında tanımlanmıştır:

- Fakültenin idari işlerini yürütmek,
- Fakültenin tüm fiziki araç gereçlerini hazırlamak, kontrol etmek,
- Fakülte kurulu ve yönetim kuruluna raportörlük yapmak.

Fakültelerde “İç Kontrol ve Ön Mali Kontrole İlişkin Usul ve Esaslar hk. Yönetmelik” uyarınca harcama yetkilisi olarak tanımlanan dekanın görev, yetki ve sorumlulukları:

- Fakültenin bütçesini hazırlamak,
- Yapılan tüm harcamaları kontrol etmek,
- Harcama talimatı vermek,
- Ödenek tutarında harcama yapmak,
- Ön Mali Kontrol sürecinin gerçekleştirilmesini sağlamak,
- Ödeme emri belgesini imzalamak.

Gerçekleştirme görevlisinin (fakülte sekreteri) görev, yetki ve sorumlulukları ise;

- Fakültenin bütçesini hazırlamak,
- Harcama kalemlerini takip ederek harcamaların sağlıklı biçimde yürütülmesini sağlamaktır.

C. Birime İlişkin Bilgiler

Birimin fiziksel yapısı, örgüt yapısı, bilgi ve teknolojik kaynakları, insan kaynakları, sunulan hizmetler, yönetim ve iç kontrol sistemi hakkında aşağıdaki başlıklarda bilgi verilir.

1. Fiziksel Yapı

Birimin kullanımında olan hizmet binası, taşıt aracı, iş makineleri, telefon, faks, bilgisayar, yazıcı vb. varlıklara ilişkin faaliyet dönemi bilgilerine ve fiziki kaynakların elde edilmesi ve kullanımı hususunda izlenen politikalara yer verilir. Fiziki kaynaklara ilişkin bilgiler tablolaştırılarak rapora eklenir.

1.1. Taşınmazlar

1.2. Eğitim Alanları

Tablo 4: Eğitim Alanı Sayıları

Eğitim Alanı	Kapasite	Kapasite	Kapasite	Kapasite	Kapasite	Kapasite	Toplam
	0-50	51-75	76-100	101-150	151-250	251-Üzeri	
Amfi							
Sınıf	6	1					7
Atölye							
Diğer (...)							
TOPLAM	6	1					7

(Biriminiz tarafından kullanılan eğitim alana ilişkin bilgiler bu bölümde yer almalıdır. Bu bölümde dikkat edilmesi gereken husus sadece kendi biriminizin kullandığı alanların belirtilmesi gerekmektedir. Aynı binadan birden fazla harcama biriminin bulunması halinde bu husus belirtilmelidir.)

Tablo 5: Eğitim Alanlarının Dağılımı

Eğitim Alanı		Kapasite 0-50 (m ²)	Kapasite 51-75 (m ²)	Kapasite 76-100 (m ²)	Kapasite 101-150 (m ²)	Kapasite 151-250 (m ²)	Kapasite 251-Üzeri (m ²)	Toplam
Amfi								
Sınıf		6	1					7
Atölye								
Toplantı Salonu								
Diğer (.....)								
Laboratuvarlar	Eğitim Laboratuvarları							
	Sağlık Laboratuvarları							
	Araştırma Laboratuvarları							
	Diğer (.....)							
TOPLAM		6	1					7

1.3.4. Toplantı ve Konferans Salonu Sayıları

Tablo 9: Toplantı ve Konferans Salonu Sayıları

	Toplantı Salonu		Konferans Salonu		Toplam	Toplam
	Adet	m ²	Adet	m ²	(Adet)	(m ²)
0-50	2	48			2	96
51-75						
76-100						
101-150						
151-250						
251-Üzeri						
TOPLAM	2	96			2	96

1.6. Hizmet Alanları

Tablo 13: Hizmet Alanları

Hizmet Alanları	Ofis Sayısı	Alan (m ²)	Kullanan Kişi Sayısı
Akademik Personel Hizmet Alanları	38	850	59
İdari Personel Hizmet Alanları	3	79	4
TOPLAM	41	929	63

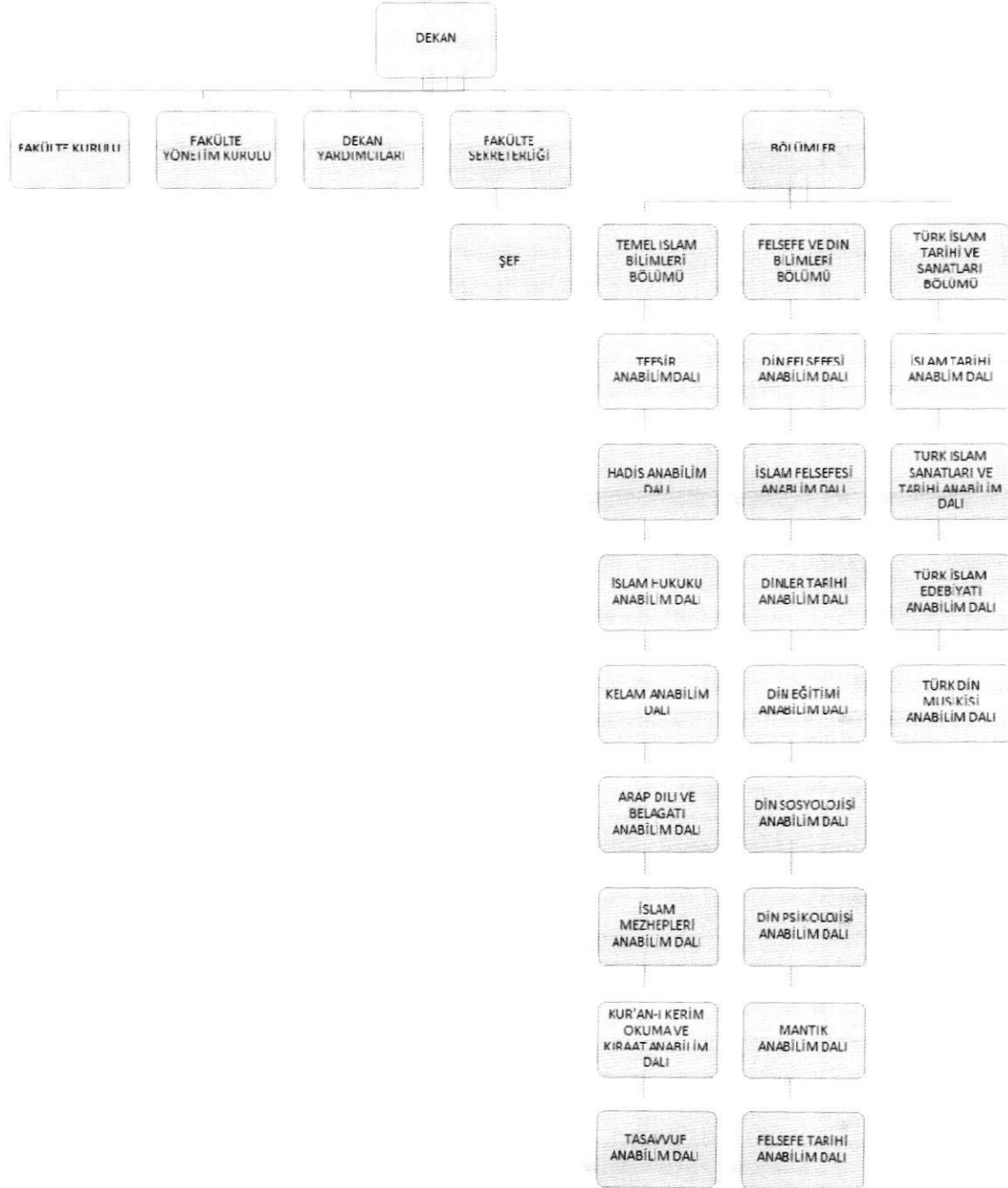
1.7. Ambar ve Arşiv Alanları

Tablo14: Ambar ve Arşiv Alanları

	Adet	Alan (m ²)
Ambar Alanları		
Arşiv Alanları		
Depo, Hangar ve Çeşitli Tamirat Atölyeleri	1	12
TOPLAM	1	12

2 . Teşkilat Yapısı

Birim teşkilat şeması aşağıdaki örnek şema gibi hiyerarşik yapıyı gösterecek şekilde oluşturularak örgütsel yapı hakkında bilgi verilecek.



3. Bilgi ve Teknoloji Kaynakları

3.1.: Teknolojik Kaynaklar

Bu bölümde biriminizin; bilişim sistemlerinin, teknolojik alet, donanım ve yazılımlarının, kütüphane kaynaklarının ve medya kaynaklarının yer alması gerekmektedir. Bilişim, insanoğlunun teknik, ekonomik ve toplumsal alanlardaki iletişimde kullandığı ve bilimin dayanağı olan bilginin özellikle elektronik makineler aracılığıyla düzenli ve akla uygun bir biçimde işlenmesi bilimdir. Üniversitemizde de işlem ve karar sürecinin hızlandırılması, etkinlik ve verimliliğin artırılması amacıyla bilişim teknolojilerinden faydalanılmaktadır. Bu bölümde biriminizde kullanılan bilişim sistemlerine yer verilmelidir. Örneğin;

- Birim internet sitesi ve sitenin hizmet sunumundaki faydaları,
- Kullanılan; personel otomasyonu, elektronik doküman yönetim sistemi, tahakkuk sistemi, e-bütçe gibi otomasyon sistemleri.
- Söz konusu bu sistemlerin sadece adı yazılmakla kalmamalı ayrıca ne süredir ne tür hizmetler için kullanıldığı da belirtilmelidir.

Tablo 21: Teknolojik Kaynaklar

Teknolojik Kaynaklar	2021 Yılı	2022 Yılı	Artış Oranı(%)
Sunucular	-	-	-
Yazılımlar	-	-	-
Masaüstü Bilgisayar	55	64	16,38
Dizüstü Bilgisayar	28	28	0
Tablet Bilgisayar	-	-	-
Cep Bilgisayar	-	-	-
Projeksiyon	1	1	0
Slayt Makinesi	-	-	-
Tepegöz	-	-	-
Episkop	-	-	-
Barkot Okuyucu	-	-	-
Yazıcı	11	11	0
Baskı Makinesi	-	-	-
Fotokopi Makinesi	-	-	-
Faks	-	-	-
Fotoğraf Makinesi	-	-	-
Kameralar	-	-	-
Televizyonlar	1	1	0
Tarayıcılar	3	2	-33,3
Müzik Setleri	2	2	0
Mikroskoplar	-	-	-
DVD ler	-	-	-
Akıllı Tahta	-	-	-
Diğer	63	74	17,46
TOPLAM	164	183	11,59

4. İnsan Kaynakları

4.1. Akademik Personel

4.1.1. Akademik Personelin Kadro ve İstihdam Şekline Göre Dağılımı

Tablo 25: Akademik Personelin Kadro Dağılımı

UNVAN	Kadroların Doluluk Oranına Göre		
	Dolu	Boş	Toplam
Profesör	12		
Doçent	11		
Doktor Öğretim Üyesi	16		
Öğretim Görevlisi	2		
Okutman			
Çevirici			
Eğitim-Öğretim Planlamacısı			
Araştırma Görevlisi	15		
Uzman			
TOPLAM	56		

4.1.2. Akademik Personelin Unvan Bazında Bölüm/Birimlere Göre Dağılımı

Yabancı uyruklu akademik personel bu tabloya dahil edilmeyecektir. Burada kişinin kadrosu değil unvanı önemlidir. (Örneğin yardımcı doçent kadrosunda olup doçent unvanı alan öğretim üyesini yardımcı doçent sütununda değil doçent sütununda gösterilecektir.)

Tablo 26: Akademik Personelin Unvan Bazında Dağılımı

Bölüm/Birim Adı	Profesör	Doçent	Dr. Öğr. Üyesi	Öğretim Görevlisi	Araştırma Görevlisi	Uzman	Toplam
İslâmî İlimler Fakültesi	12	11	16	2	15		56

4.1.3.Yabancı Uyruklu Akademik Personel

2547 sayılı Kanununun 34. maddesine göre görevlendirilen yabancı uyruklu akademik personel bilgilerine yer verilecektir.

Tablo 27: Yabancı Uyruklu Akademik Personel Dağılımı

Birim	Geldiği Ülke	Toplam
İslâmî İlimler Fakültesi	Hindistan	1
İslâmî İlimler Fakültesi	Suriye	1
İslâmî İlimler Fakültesi	Irak	1
İslâmî İlimler Fakültesi	Ürdün	2
TOPLAM	4	5

4.1.4.Akademik Personelin Yurtdışı ve Yurtiçi Görevlendirmeleri

2547 sayılı Kanununun 33. maddesine göre Biriminizden lisansüstü eğitim-öğretim için yurtdışında görevlendirilen ve görevlendirmesi devam eden araştırma görevlisi bilgilerine yer verilecektir (Üniversite Yönetim Kurulu kararları esas alınacaktır).

Tablo 28: Akademik Personelin Yurtdışı ve Yurtiçi Görevlendirmeleri

UNVAN	BÖLÜMÜ /BİRİMİ	GİTTİĞİ ÜNİVERSİTE/OKUDUĞU ANABİLİM DALI
TOPLAM		

2547 sayılı Kanununun 35. maddesine göre Biriminizden lisansüstü eğitim-öğretim için yurt içi / yurtdışında görevlendirilen ve görevlendirmesi devam eden araştırma görevlisi bilgilerine yer verilecektir (Üniversite Yönetim Kurulu kararları esas alınacaktır).

UNVAN	BÖLÜMÜ /BİRİMİ	GİTTİĞİ ÜNİVERSİTE/OKUDUĞU ANABİLİM DALI
TOPLAM		

2547 sayılı Kanununun 38. maddesine göre Biriminizden görevlendirilen akademik personel bilgilerine yer verilecektir. (Üniversite Yönetim Kurulu kararları esas alınacaktır).

UNVAN	GÖREVLENDİRİLDİĞİ ÜNİVERSİTE /BİRİM
Profesör	Diyanet İşleri Başkanlığı Din İşleri Yüksek Kurulu
Profesör	Diyanet İşleri Başkanlığı Din İşleri Yüksek Kurulu
Doçent	Millî Eğitim Bakanlığı Din Öğretimi Genel Müdürlüğü
TOPLAM	

2547 sayılı Kanununun 39. maddesine göre Biriminizden yurtdışında ve yurtiçinde görevlendirilen akademik personel bilgilerine yer verilecektir. Birkaç kez aynı yerde görevlendirmesi varsa aşağıdaki örnekte olduğu gibi yapılabilir.

UNVAN	BÖLÜM /BİRİM	YURTDIŞI GÖREVLENDİRME ÜLKE ADI	YURTIÇİ GÖREVLENDİRME ŞEHİR ADI	GÖREVLENDİRME ŞEKLİ (Konferans, Kongre...)
Profesör	İslâmî İlimler Fakültesi	Gine-Sierra Leone-Fildişi		Diyanet Vakfı için Mülakatlar
			Ordu	1 Toplantı
			Bayburt	5. Dede Korkut (Bilim, Kültür, Sanat ve Spor) Şenlikleri
		Kıbrıs		2 Toplantı
		Almanya		1 Toplantı 1 Çalıştay
			İstanbul	2 Toplantı
			Antalya	1 Konferans 1 Toplantı
			Denizli	1 Sempozyum 1 Toplantı
			Kayseri	1 Toplantı
			Adana	1 Toplantı
			Bursa	1 Toplantı
			Elazığ	1 Toplantı
			Ankara	1 Toplantı
		Doçent	İslâmî İlimler Fakültesi	Kuveyt
İsrail				1 Çalıştay
Güney Afrika				1 Çalıştay
	İstanbul			1 Konferans 1 Kongre 1 Çalıştay 1 Toplantı
	Konya			1 Toplantı
	Karabük			1 Toplantı
	Ankara			2 Toplantı
	İstanbul			3 Toplantı
	Ankara			1 Toplantı
	İstanbul			1 Toplantı
Dr. Öğretim Üyesi			İstanbul	1 Seminer 1 Toplantı
Dr. Öğretim Görevlisi			Sakarya	1 Toplantı
Araştırma Görevlisi	İslâmî İlimler Fakültesi		Ankara	1 Toplantı
			Giresun	1 Toplantı
			Denizli	1 Toplantı

2547 sayılı Kanununun 40. maddesinin (a), (b), (c) ve (d) bentleri uyarınca Biriminizden görevlendirilen akademik personel bilgilerine yer verilecektir. Birkaç kez aynı maddeden görevlendirmesi varsa aşağıdaki örnekte olduğu gibi yapılabilir.

UNVAN	Görevlendirildiği Kanun Maddesi	Görevlendirilen Kişi Sayısı	Görevlendirme Sayısı
TOPLAM			

4.1.5. Biriminizde Görevlendirilen Akademik Personel

2547 sayılı Kanununun 31. maddesine göre ders saati ücretli görevlendirilen akademik personel bilgilerine yer verilecektir.

UNVAN, ADI-SOYADI	GÖREVLENDİRİLDİĞİ BÖLÜM / BİRİM
Mustafa BODUR	İslâmî İlimler Fakültesi
Fatih OKUMUŞ	İslâmî İlimler Fakültesi
Fatih KURT	İslâmî İlimler Fakültesi

2547 sayılı Kanununun 35. maddesine göre diğer yükseköğretim kurumlarından rapor yılında Biriminize lisansüstü eğitim-öğretim için gelen ve görevlendirmesi devam eden araştırma görevlisi bilgilerine yer verilecektir.

2547 sayılı Kanununun 40. maddesi (a) bendi uyarınca Biriminizde görevlendirilen akademik personel bilgilerine yer verilecektir. Birkaç kez aynı yerde görevlendirmesi varsa aşağıdaki örnekte olduğu gibi yapılabilir (Üniversite Yönetim Kurulu kararları esas alınacaktır).

UNVAN, ADI-SOYADI	GELDİĞİ ÜNİVERSİTE	GÖREVLENDİRİLDİĞİ BÖLÜM / BİRİM

4.1.6.Akademik Personelin Yaş İtibariyle Dağılımı

Yabancı uyruklu öğretim elemanları dahil edilecektir.

Tablo 31: Akademik Personelin Yaş İtibariyle Dağılımı

UNVANI	20-30 Yaş		31-35 Yaş		36-40 Yaş		41-45 Yaş		46-50 Yaş		51-Üzeri		TOPLAM
	K	E	K	E	K	E	K	E	K	E	K	E	
Profesör								2		2		9	13
Doçent					1	4		4		1		2	12
Dr. Öğr. Üyesi				3	1	8	2	3				2	19
Öğretim Görevlisi			1			1							2
Araştırma Görevlisi	6	4	1	4									15
Toplam Kişi Sayısı	6	4	2	7	2	13	2	9		3		13	61
Yüzde (%)	9,84	6,55	3,28	11,48	3,28	21,31	3,28	14,75		4,92		21,31	

4.1.7.Akademik Personelin Hizmet Süreleri

Memuriyete başlama tarihi baz alınacaktır.

Tablo 32: Akademik Personelin Hizmet Süreleri

UNVANI	1-3 Yıl		4-6 Yıl		7-10 Yıl		11-15 Yıl		16-20 Yıl		21-Üzeri		TOPLAM
	K	E	K	E	K	E	K	E	K	E	K	E	
Profesör										1		12	13
Doçent		1		3			1	2		2		3	12
Dr.Öğr. Üyesi		3		4	1	2	2	4		3			19
Öğretim Görevlisi	1	1											2
Araştırma Görevlisi	3	4	4	2		1		1					15
Toplam Kişi Sayısı	4	9	4	9	1	3	3	7		6		15	61
Yüzde (%)	5,76	21,15	7,69	5,76	3,84	7,69	3,84	11,53		5,76		26,92	

4.2. İdari Personel Kadro Dağılımı

Tablo 35: İdari Personelin Yıllar İtibariyle Kadro Dağılımı

	2020 Yılı	2021 Yılı	2022 Yılı
Genel İdare Hizmetleri	3	3	4
Sağlık Hizmetleri Sınıfı			
Teknik Hizmetleri Sınıfı			
Eğitim ve Öğretim Hizmetleri Sınıfı			
Avukatlık Hizmetleri Sınıfı			
Din Hizmetleri Sınıfı			
Yardımcı Hizmetli			
Toplam	3	3	4

4.2.3. İdari Personelin Hizmet Süreleri

Memuriyete başlama tarihi baz alınacaktır.

Tablo 39: İdari Personel Hizmet Süresi

	1-3 Yıl		4-6 Yıl		7-10 Yıl		11-15 Yıl		16-20 Yıl		21-Üzeri		TOPLAM
	K	E	K	E	K	E	K	E	K	E	K	E	
Toplam Kişi Sayısı	1				1			1				1	4
Yüzde (%)	25				25			25				25	

4.2.4.İdari Personelin Yaş İtibariyle Dağılımı

Tablo 40: İdari Personel Yaş İtibariyle Dağılımı

	21-25 Yaş		26-30 Yaş		31-35 Yaş		36-40 Yaş		41-50 Yaş		51-Üzeri		TOPLAM
	K	E	K	E	K	E	K	E	K	E	K	E	
Toplam Kişi Sayısı			1		1	1						1	4
Yüzde (%)			25		25	25						25	

5. Sunulan Hizmetler

5.1.Öğrencilere Sunulan Hizmetler

Birimin eğitim-öğretim, araştırma-yayın, topluma verilen hizmet ve üretim faaliyetlerine bu bölümde yer verilir.

Verilen hizmetler sayılacak, birim ana faaliyetinden hizmet alanlara hizmetin nasıl ve ne düzeyde verilmekte olduğundan bahsedilecektir. Hizmet için uygulanan plan ve projelerden bahsedilecektir. Olağan ya da kriz durumlarında sunulan hizmetler ve tedbirler belirtilecektir.

Tablo 47: Lisans Programları

Birim Adı:	
Sıra No	Program Adı
1	Dini İlimler Lisans Programı
2	İslâmî İlimler Lisans Programı
3	İlahiyat Lisans Programı (Kıbrıs)

5.1.1.3. Yabancı Dil Hazırlık Sınıfı Öğrenci Sayıları

Tablo 49: Yabancı Dil Hazırlık Sınıfı Öğrenci Sayıları

Birimler	I. Öğretim			II. Öğretim			I. ve II. Öğretim Toplamı Sayı	Yüzde*
	Erkek	Kız	Top.	Erkek	Kız	Top.		
İslâmî İlimler Fakültesi	48	99	147					37,60
TOPLAM								

*Yabancı dil eğitimi gören öğrenci sayısının toplam öğrenci sayısına oranı (Yabancı dil eğitimi gören öğrenci sayısı / toplam öğrenci sayısı * 100)

5.1.1.4. Engelli Öğrenci Sayıları

Tablo 50: Engelli Öğrenci Sayıları

PROGRAMIN ADI	I. Öğretim			II. Öğretim			Toplam		Genel Toplam
	Erkek	Kız	Top.	Erkek	Kız	Top.	Erkek	Kız	
Lisans /Lisansüstü Programı									
İslâmî İlimler Fakültesi	1	1	2						2

* Hazırlık Sınıfı Dahil

5.1.1.6. Yabancı Uyruklu Öğrencilerin Geldikleri Ülke ve Programlara Göre Dağılımı

Tablo 52: Yabancı Uyruklu Öğrencilerin Geldikleri Ülke ve Programlara Göre Dağılımı

Programın Adı/ Birim	Geldiği Ülke	Cinsiyeti		Toplam
		Kız	Erkek	
İslâmî İlimler Lisans Programı	Filistin	1		1
	Malezya	1		1
	Ürdün	1	1	2
	Nijerya	1		1
	A.B.D.	1		1
	Bangladeş	1	1	2
	Endonezya	1	2	3
	Gürcistan	1		1
	Özbekistan	2		2
	Pakistan	1	2	3
	Rusya	1		1
	Irak		1	1
	Somali		1	1
	Yemen		1	1
	Benin		1	1
	Hindistan		1	1
	Bosna-Hersek		1	1
	Gambia		1	1
	Gine		1	1
	Gine Bissau		1	1
Kazakistan		1	1	
Kırgızistan		1	1	
Makedonya		1	1	
Nepal		1	1	
Nijer		1	1	

5.1.1.8. Çift Anadal ve Yandal Programına Katılan Öğrenci Sayıları

Tablo 54: Çift Anadal ve Yandal Programına Katılan Öğrenci Sayıları

Birim	2021-2022			2021-2022		
	Çift Anadal	Yandal	Toplam	Çift Anadal	Yandal	Toplam
İslâmî İlimler Fakültesi	1	2	3	1	2	3
TOPLAM	1	2	3	1	2	3

5.2.Araştırma Hizmetleri

Tablo 64: Web Of Sice Elektronik Veri Tabanında Yer Alan Ankara Sosyal Bilimler Üniversitesi Adresli Dökümanların Kaynaklarına Göre Dağılımı

Yıllar	SCI-Exp.+A&HCI (Makele)	SCI-Exp. (Makele)	SSCI (Makele)	A&HCI (Makele)
2020	2		2	
2021	1	2	1	3
2022	2	1	1	2
TOPLAM	5	3	4	5

Tablo 65: Bilimsel Araştırma Projeleri

Proje Türü	Desteklenen Toplam Proje Sayısı	Tamamlanan Proje Sayısı	2022 Yılına Devreden Proje Sayısı	İptal Proje Sayısı
Rektörlük BAP Tarafından Desteklenen Proje Sayısı	2		2	
TÜBİTAK Kaynaklarından Desteklenen Proje Sayısı	1	1		
Diğer Kaynaklardan Desteklenen Proje Sayısı (SANTEZ)	5	3	2	

Tablo 67: Editörlük ve Hakemlik Yapan Öğretim Üyesi Sayıları

Birimler	Editörlük/Hakemlik Yapan Öğretim Üyesi Sayısı	Editörlük/Hakemlik Yapılan Kitap Sayısı	Dergi Hakemliği Yapan Öğretim Üyesi Sayısı	Hakemliği Yapılan Dergi Sayısı
İslâmî İlimler Fakültesi	20	25	18	109
TOPLAM	20	25	18	109

D. Diğer Hususlar

Bu başlık altında, yukarıdaki başlıklarda yer almayan ancak birimin açıklanmasını gerekli gördüğü diğer konular özet olarak belirtilir.

II. AMAÇ ve HEDEFLER

A. Birimin Amaç ve Hedefleri

Bu bölümde birimin, Üniversitemiz Stratejik Planda sorumlu tutulduğu stratejik amaç ve hedefleri yer alacaktır. (Stratejik Plan hazırlandıktan sonra doldurulacaktır.)

Tablo 82: Birim Amaç ve Hedefler

Stratejik Amaçlar		Stratejik Hedefler	
1.	Ulusal-uluslararası düzeyde özgün araştırmalarla bilime katkı sağlamak.	1.1.	Açık ve şeffaflık ilkesine dayalı bir yönetim anlayışı ile öğretim üyesi başına düşen ulusal ve uluslararası yayımlara Türkiye’de ilk on içerisindeki yerini alan bir Fakülte olmak.
		1.2.	
		1.3.	
2.	Bölgesel kalkınmaya katkıda bulunmayı kendine amaç edinen bir Fakülte olmak.	2.1.	Bulunduğu bölgedeki tüm paydaşlarla ilişkilerini geliştiren Fakülte olmak.
		2.2.	
		2.3.	
3.	Kendini sürekli geliştiren akademik kadrosuyla lisans-lisansüstü öğrencilerine nitelikli eğitim-öğretim sunmak.	3.1.	Kamu ve özel sektörde tercih edilen, entelektüel öğrenciler yetiştirmek.
		3.2.	
		3.3.	
4.	Ekonomik- siyasi- idari sorunlara akademik düzeyde çözüm önerileri üretmek.	4.1.	Öncü bir Fakülte haline gelmeyi hedeflemektedir.
		4.2.	
		4.3.	
5.		5.1.	
		5.2.	
		5.3.	

B. Temel Politika ve Öncelikler

Eđitim ve Öğretimde, sürekli gelişen evrensel ve bölgesel standartları dikkate almak ve geliřtirmek, Öğretim elemanlarına gerek araştırma gerekse ders verme faaliyetlerinde Fakülte'nin imkan ve kaynakları ölçüsünde en iyi desteđi sağlamak, Sanayiciler, esnaf ve sanatkarlar, saygın sivil toplum kuruluşları, öğrenci ve veli yakınları gibi paydařlarla iyi ilişkilerin devamını sağlamak ve bu ilişkileri geliřtirmek, Deđişen ve gelişen eğitim standartlarına uyum sağlayacak şekilde, hem nitelik hem de nicelik açısından akademik kadromuzda gerekli düzenlemeleri yapmak.

C. Diđer Hususlar

Bu başlık altında, yukarıdaki başlıklarda yer almayan ancak birimin açıklanmasını gerekli gördüđü diđer konular özet olarak belirtilecek.

III. FAALİYETLERE İLİŐKİN BİLGİ ve DEĐERLENDİRMELER

Kamu İdarelerince Hazırlanacak Faaliyet Raporları Hakkında Yönetmelik uyarınca bu bölümde, mali bilgiler ile performans bilgilerine detaylı olarak yer verilir.

A. Mali Bilgiler

Mali bilgiler başlığı altında, kullanılan kaynaklara, bütçe hedef ve gerçekleřmeleri ile meydana gelen sapmaların nedenlerine, varlık ve yükümlülükler ile yardım yapılan birlik, kurum ve kuruluşların faaliyetlerine ilişkin bilgilere, temel mali tablolara ve bu tablolara ilişkin açıklamalara yer verilir. Ayrıca, dış mali denetim sonuçları hakkındaki özet bilgiler de bu başlık altında yer alır.

1.Bütçe Uygulama Sonuçları

1.1. Bütçe Giderleri

Biriminizin 2022 yılı bütçe giderlerine bu bölüm altında yer verilmelidir. Bu bölüm altında şu tabloların doldurulması gerekmektedir:

Tablo 83: Fonksiyonel Sınıflandırmaya Göre Ödenek ve Harcama Miktarı (TL)

N O	GİDER TÜRLERİ	2022 YILI KBÖ	EKLENEN	DÜŞÜLEN	YILSONU ÖDENEĞİ	TOPLAM HARCAMA	HARCAMA ORANI
01	GENEL KAMU HİZMETLERİ	3425000,00	8955500,00		13867500,00	13856329,08	%99
02	SAVUNMA HİZMETLERİ						
03	KAMU DÜZENİ VE GÜV. HİZ.						
05	DİNLENME, KÜL. VE DİN HİZ.						
09	EĞİTİM HİZMETLERİ						
	GENEL TOPLAM	3425000,00	8955500,00		13867500,00	13856329,00	%99

Tablo 84: 2022 Yılı Uygulama Sonuçları

FONKSİYONEL	2022 Yılı					
	KBÖ	EKLENEN	DÜŞÜLEN	TOPLAM ÖDENEK	HARCAMA	KALAN
02-01.01	4.538.000,00	7.583.890,00		12.121.890,00	12.121.506,16	383,84
02-02.01	362.000,00	1.371.610,00		1.733.610,00	1.733.056,44	553,56
03-03.10	2.000,00	0,00		2.000,00	1.766,48	233,52
03-03.20	10.000,00	0,00		10.000,00	0,00	10.000,00
BİRİM TOPLAMI	4.912.000,00	8.955.500,00		13.867.500,00	13.856.329,08	11.170,92

1.2 – Bütçe Gelirleri

Gelir tahsilatı yapan birimler (sosyal tesisler ve benzeri) gelirlerine ilişkin gerçekleřmelere bu bölüm altında yer vermelidir. Diđer taraftan Üniversitemiz gelirleri Strateji Geliřtirme Daire Başkanlığı tarafından toplandıđından bu bölüm söz konusu Başkanlıkça doldurulacaktır.

1.3 – Muhasebe Tabloları

Üniversitemiz muhasebesi Strateji Geliřtirme Daire Başkanlığı tarafından tutulduđundan bu bölüm söz konusu Başkanlıkça doldurulacaktır.

B. Performans Bilgileri

Kamu İdarelerince Hazırlanacak Faaliyet Raporları Hakkında Yönetmelik uyarınca bu bölümde, idarenin stratejik plan ve performans programı uyarınca yürütölen faaliyet ve projelerine, performans programında yer alan performans hedef ve göstergelerinin gerçekleřme durumu ile meydana gelen sapmaların nedenlerine, diđer performans bilgilerine ve bunlara ilişkin deđerlendirmelere yer verilir.

1. Faaliyet ve Proje Bilgileri

1.1. Faaliyet Bilgileri

Biriminizce gerçekleřtirilen bilimsel ve sosyal – kültürel etkinlikler bu bölüm altında yer almalıdır. Bu bölüm de řu tablonun doldurulması gerekmektedir:

1.1.1. Biriminiz Tarafından Düzenlenen Toplantılar

Tablo 87: Düzenlenen Toplantılar

	Faaliyet Türü	Biriminiz Tarafından Düzenlenen Toplantı Sayısı			Faaliyete Katılan Akademik /İdari Personel Sayısı				
		Ulusal	Uluslararası	TOPLAM	Ulusal		Uluslararası		TOPLAM
					Akademik Personel	İdari Personel	Akademik Personel	İdari Personel	
İslâmî İlimler Fakültesi	Sempozyum ve Kongre	5	9	14	42	5			47
	Konferans	23	5	28	190	7			197
	Panel	6	0	6	30	7			37
	Seminer	19	1	20	50				50
	Söyleşi	4	1	5					
	Konser	0	0	0					
	Sergi	0	0	0					
	Teknik Gezi	0	0	0					
	Eğitim Semineri	19	11	30	120				120
	Çalıştay	9	1	10	68	7			75
	2	0	2					
	TOPLAM	91	28	119	500	26			526

1.2. Yayınlar ve Ödüller

Biriminiz akademik personelince gerçekleştirilen bilimsel yayınlara bu başlık altında yer verilmelidir. Bu bölüm altında şu tabloların doldurulması gerekmektedir.

Tablo 88: Yayınlarla İlgili Faaliyet Bilgileri

YAYIN TÜRÜ		2021 Yılı	2022 Yılı	ARTIŞ / AZALIŞ
SCI, SSCI, AHCI		4	4	0
SCI, SSCI ve AHCI DIŞINDAKİ İNDEKS ve ÖZLER TARAFINDAN DERGİLERDE YAYINLANAN TEKNİK NOT, EDİTÖRE MEKTUP, TARTIŞMA, VAKA TAKDİMİ ve ÖZET TÜRÜNDEN YAYINLAR DIŞINDAKİ MAKALELER		29	11	-18
DİĞER HAKEMLİ DERGİLER	ULUSAL	11	9	-2
	ULUSLARARASI	57	23	-34
	TOPLAM	68	32	-36
DİĞER HAKEMLİ BİLİMSEL- SANATSAL DERGİLER	ULUSAL	2	0	-2
	ULUSLARARASI	1	11	+10
	TOPLAM	3	11	+8
BİLDİRİLER YA DA ÖZETLERİN YER ALDIĞI KİTAP	ULUSAL	6	9	+3
	ULUSLARARASI	21	22	+1
	TOPLAM	27	31	+4
KİTAP	YURTDIŞI	5	4	-1
	YURTIÇI	28 (3 Bölüm)	17 (3 Bölüm)	-11
	TOPLAM	36	24	-12
TEZLER	YÜKSEK LİSANS	8	13	+5
	DOKTORA		8	+8
	TOPLAM	8	21	+13
ÇEVİRİ	KİTAP	1	1	
	MAKALE	1	3	+2
	TOPLAM	2	4	+2
YAYIN TOPLAMI		144	123	-21

Tablo 89: Akademik Personelin 2022 Yılında Aldığı Ödüller

S.N.	Adı Soyadı	Birim Adı	Aldığı Ödül
1	Prof. Dr. Asım YAPICI		İKSAD Bilim Ödülü
2			
3			
4			

1.4. Projeler

Biriminiz akademik personeli tarafından gerçekleştirilen bilimsel araştırma projelerine, TÜBİTAK, AB hibe, DPT ve benzeri de dahil olmak üzere bu bölüm altında yer verilmelidir. Bu bilgiler aşağıdaki tablo aracılığıyla ortaya koyulmalıdır:

2 – Performans Sonuçları Tablosu

Bu bölümde biriminizin 2022 yılı faaliyetleri ile Üniversitemiz stratejik planı arasında bir bağ kurmanız ve bu faaliyetlerin maliyetlerini performans sonuçları tablosunda göstermeniz beklenmektedir. Ayrıca “Performans Sonuçları Tablosu” olarak da aşağıda yer alan şu tablo doldurulmalıdır.

Tablo 97-1: Performans Sonuçları Tablosu

Amaç	A.1. SOSYAL BİLİMLER ALANINDA BİR ARAŞTIRMA ÜNİVERSİTESİ YETKİNLİĞİ KAZANMAK.				
Hedef	H1.1. Araştırma performansı bakımından sosyal bilimler alanında Türkiye’de ilk 10 üniversite arasına yerleşmek.				
Sorumlu Birim	FAKÜLTELER				
Performans Göstergeleri	Plan Dönemi Başlangıç Değeri	İzleme Dönemindeki Yılsonu Hedeflenen Değer (2022 Yılı)	İzleme Dönemindeki Biriminize ait Gerçekleşme Değeri (2022 yılı)	Ölçüm yöntemi / Ölçüm yapılamadıysa gerekçeleri nelerdir?	Gösterge Verisinin Elde Edilmesinde Karşılaşılan varsa Sorunlar/Zorluklar nelerdir?
PG1.1.1: SCI-Exp, SSCI ve AHCI kapsamında taranan dergi ve kitaplarda öğretim üyesi başına düşen yayın sayısı	0,18	0,20	0		
PG1.1.2: Scopus ve ESCI kapsamında taranan dergi ve kitaplarda öğretim üyesi başına düşen yayın sayısı	0,18	0,20	0,26		
P.G1.1.3: ULAKBİM TR dizinde ve diğer endekslerde taranan dergilerde öğretim üyesi başına düşen yayın sayısı	0,8	1	2		
PG1.1.4: Öğretim üyesi başına alınan atıf sayısı (Web of Science -Scopus)	5	3-5	4		
PG1.1.5: YÖK, TÜBA ve TÜBİTAK vb. kuruluşlarca verilen bilim teşvik ve sanat ödülleri yapılan başvuru sayısı	0	1	1		
Hedefe Ait Öngülen Riskler	<ul style="list-style-type: none"> • ASBÜ’nün kurumsal ölçeğinin sürekli olarak büyümesi nedeniyle akademik personel üzerindeki idari iş yükünün sürekli artması ve bu nedenle akademik çalışmalara istenilen düzeyde emek ve zaman ayırlamaması. • ASBÜ’nün henüz kuruluş aşamasında olması ve araştırma kültürünün henüz tam olarak yerleşmemesi. • Sıralamanın hesaplanmasında yaşanabilecek muhtemel sorunlar. 				

Tablo 97-2: Performans Sonuçları Tablosu

Amaç	A.2. ASBÜ Eğitim Felsefesi Doğrultusunda Nitelikli İnsan Kaynağı Yetiştirmek				
Hedef	H2.1. Öğrencilere ASBÜ Eğitim ve Öğretimi Çerçevesinde Belirlenen Bilgi, Beceri ve Yetkinlikleri Kazandırmak				
Sorumlu Birim	FAKÜLTELER				
Performans Göstergeleri	Plan Dönemi Başlangıç Değeri	İzleme Dönemindeki Yılısonu Hedeflenen Değer (2022 Yılı)	İzleme Dönemindeki Biriminize ait Gerçekleşme Değeri (2022 yılı)	Ölçüm yöntemi / Ölçüm yapılamadıysa gerekçeleri nelerdir?	Gösterge Verisinin Elde Edilmesinde Karşılaşılan Sorunlar/Zorluklar varsa nelerdir?
PG2.1.1 Yetkinlik kazandırma derecesi (5'li Likert ölçeği esas alınarak)	0	3	4		
PG2.1.2 ASBÜ eğitim-öğretim çerçevesine göre hazırlanan ders izlencelerinin tamamlanma oranı (%)	0	50	100		
PG2.1.4 Bilimsel ya da mesleki (kongre, panel, konferans vb.) faaliyetlere katılan öğrenci sayısı/ toplam öğrenci (%)	10	10	2,5		
Hedefe Ait Öngülen Riskler	<ul style="list-style-type: none"> • Öğrencilerin dahil olabileceği araştırma projelerinde yaşanabilecek muhtemel sorunlar. • ASBÜ eğitim yetkinliklerinin ölçülmesinde karşılaşılabilecek zorluklar. • ASBÜ eğitim felsefesinin yaygınlaşması, benimsenmesi ve uygulanmasında arzulanan düzeye erişememe. 				

Tablo 97-3: Performans Sonuçları Tablosu

Amaç	A.2. ASBÜ Eğitim Felsefesi Doğrultusunda Nitelikli İnsan Kaynağı Yetiştirmek				
Hedef	H2.2. ASBÜ'nün Eğitim Felsefesi Doğrultusunda Kurumsal Kültür, Yapı, Altyapı ve Yöntemler Geliştirmek				
Sorumlu Birim	FAKÜLTELER				
Performans Göstergeleri	Plan Dönemi Başlangıç Değeri	İzleme Dönemindeki Yılısonu Hedeflenen Değer (2022 Yılı)	İzleme Dönemindeki Biriminize ait Gerçekleşme Değeri (2022 yılı)	Ölçüm yöntemi / Ölçüm yapılamadıysa gerekçeleri nelerdir?	Gösterge Verisinin Elde Edilmesinde Karşılaşılan Sorunlar/Zorluklar varsa nelerdir?
PG2.2.4 Yetkinlik geliştirici ilave programlara katılan öğrenci sayısı / toplam öğrenci sayısı (staj, ilave müfredat, sertifikalı program vs.)(%)	0	5	18		
PG2.2.5 Açılan uzaktan eğitim program sayısı	0	0	0		
Hedefe Ait Öngülen Riskler	<ul style="list-style-type: none"> • Eğitimde Mükemmeliyet Merkezi için uzman personel istihdam etme zorluğu. • Yeni eğitim yöntem ve teknikleri alanında uzman personel eksikliği. • Öğretim elemanlarının eğitimlere katılım konusunda isteksiz olmaları. 				

Tablo 97-4: Performans Sonuçları Tablosu

Amaç	A.2. ASBÜ Eğitim Felsefesi Doğrultusunda Nitelikli İnsan Kaynağı Yetiştirmek				
Hedef	H2.3. Çok Dilli ve Çok Kültürlü Uluslararası Bir Üniversite Olmak				
Sorumlu Birim	FAKÜLTELER				
Performans Göstergeleri	Plan Dönemi Başlangıç Değeri	İzleme Dönemindeki Yılsonu Hedeflenen Değer (2022 Yılı)	İzleme Dönemindeki Biriminize ait Gerçekleşme Değeri (2022 yılı)	Ölçüm yöntemi / Ölçüm yapılmadıysa gerekçeleri nelerdir?	Gösterge Verisinin Elde Edilmesinde Karşılaşılan Sorunlar/Zorluklar varsa nelerdir?
PG2.3.6 Eğitimi sunulan ikinci yabancı dil sayısı	3	4	9		
Hedefe Ait Öngülen Riskler	<ul style="list-style-type: none"> • Yabancı uyruklu öğretim elemanı alımında YÖK ve mevzuattan kaynaklı kısıtlamalar. • Ulusal Ajans'ın kaynakları sınırlı düzeyde dağıtması. 				

Tablo 97-5: Performans Sonuçları Tablosu

Amaç	A.2. ASBÜ Eğitim Felsefesi Doğrultusunda Nitelikli İnsan Kaynağı Yetiştirmek				
Hedef	H2.4. Disiplinlerarası Bir Yaklaşımla Eğitim Programları Tasarlamak ve Uygulamak				
Sorumlu Birim	FAKÜLTELER				
Performans Göstergeleri	Plan Dönemi Başlangıç Değeri	İzleme Dönemindeki Yılsonu Hedeflenen Değer (2022 Yılı)	İzleme Dönemindeki Biriminize ait Gerçekleşme Değeri (2022 yılı)	Ölçüm yöntemi / Ölçüm yapılmadıysa gerekçeleri nelerdir?	Gösterge Verisinin Elde Edilmesinde Karşılaşılan Sorunlar/Zorluklar varsa nelerdir?
PG2.4.1 Disiplinler arası program sayısının toplam program sayısına oranı (%)	0	5	0		
PG2.4.2 Çift ana dal ve yan dal imkânı sunan program sayısı	0	3	8		
PG2.4.3 Ana program dışındaki diğer programlardan alınabilen seçmeli ders sayısı	0	6	10		
Hedefe Ait Öngülen Riskler	<ul style="list-style-type: none"> • Öğrencilerin disiplinler arası programlara ilgisinin az olması. • Akademik personel sayısının gerekli programları açmak için yetersiz olması. 				

Tablo 97-6: Performans Sonuçları Tablosu

Amaç	A.3. Araştırmaları ve Üretilen Bilginin Faydaya Dönüşümünü Teşvik Etmek Üzere Sosyal Yenilik ve Girişimciliği Desteklemek				
Hedef	H3.2. Sosyal Yeniliği ve Girişimciliği Destekleyecek Altyapı, Kültür ve Motivasyon Sistemleri Geliştirmek				
Sorumlu Birim	FAKÜLTELER				
Performans Göstergeleri	Plan Dönemi Başlangıç Değeri	İzleme Dönemindeki Yılsonu Hedeflenen Değer (2022 Yılı)	İzleme Dönemindeki Biriminize ait Gerçekleşme Değeri (2022 yılı)	Ölçüm yöntemi / Ölçüm yapılamadıysa gerekçeleri nelerdir?	Gösterge Verisinin Elde Edilmesinde Karşılaşılan Sorunlar/Zorluklar varsa nelerdir?
PG3.2.1 Girişimcilik faaliyetlerini doğrudan/dolaylı olarak projelendiren öğretim üyesi sayısı	5	5	0		
PG3.2.2 Lisans ve lisansüstü seviyesinde girişimcilik, teknoloji yönetimi ve inovasyon yönetimi konularında verilen ders sayısı	5	5	0		
PG3.2.3 Üniversite dışına yönelik girişimcilik, teknoloji yönetimi ve inovasyon yönetimi konularında verilen eğitim/sertifika programı sayısı	1	1	0		
PG3.2.4 Girişimcilik yarışması sayısı	0	0	0		
Hedefe Ait Öngülen Riskler	<ul style="list-style-type: none"> • Yapılacak faaliyetlere yeterli ilginin oluşmaması. • Finansal destek mekanizmalarının yetersiz olması. 				

Tablo 97-7: Performans Sonuçları Tablosu

Amaç	A.4. Tüm Paydaşlarla İş birliği İçerisinde Çevresel, Kültürel ve Sosyal Gelişmeye Destek Vererek Toplumsal Sorumluluk Anlayışını Güçlendirmek				
Hedef	H4.3. Toplumsal Sorumluluk Çerçevesinde Farklı Kesimlere Yönelik Çalışmalar Yapmak				
Sorumlu Birim	FAKÜLTELER				
Performans Göstergeleri	Plan Dönemi Başlangıç Değeri	İzleme Dönemindeki Yılsonu Hedeflenen Değer (2022 Yılı)	İzleme Dönemindeki Biriminize ait Gerçekleşme Değeri (2022 yılı)	Ölçüm yöntemi / Ölçüm yapılamadıysa gerekçeleri nelerdir?	Gösterge Verisinin Elde Edilmesinde Karşılaşılan Sorunlar/Zorluklar varsa nelerdir?
PG4.3.1 Sosyal sorumluluk proje sayısı	0	1	1		
PG4.3.2 Çevre duyarlılığına ilişkin yapılan toplam faaliyet sayısı	0	0	0		
Hedefe Ait Öngülen Riskler	<ul style="list-style-type: none"> • Mali yetersizlikler. • İlgili paydaşlarla yeterli iş birliğinin sağlanamaması. 				

3 – PERFORMANS SONUÇLARI TABLOSUNUN DEĞERLENDİRİLMESİ

Performans sonuçlarında yer alan göstergelerde genelde hedeflenen değerlere ulaşılmıştır. Birçok gösterge değeri de hedefin üstündedir. Aşağıda nedenleri açıklanacak olan bazı göstergelerde ise hedeflenen değerlere ulaşılamamıştır.

- 1) SCI-Exp, SSCI ve AHCI kapsamında taranan dergi ve kitaplarda öğretim üyesi başına düşen yayın sayısı. Bunun temel nedeni Türkiye’de ilahiyat / İslami ilimler temalı dergiler arasında SSCI ve AHCI indekslerinde taranan bir derginin bulunmaması ve yurtdışındaki dergilerde yayın sürelerinin çok uzun olmasıdır.
- 2) Bilimsel ya da mesleki (kongre, panel, konferans vb.) faaliyetlere katılan öğrenci sayısı/toplam öğrenci. gösterge değeri hedeflerin altında kalmıştır. Müfredatın yoğun olması ve öğretmenlik uygulaması (formasyon) ders yükünün de müfredata dahil olması bunun temel nedeni olarak değerlendirilmektedir.
- 3) Girişimcilik faaliyetlerini doğrudan/dolaylı olarak projelendiren öğretim üyesi sayısı. Teknolojik temelli olması sebebiyle İlahiyat programının buna uyumlu olmaması sebeplerin başında gelmektedir.

4 – PERFORMANS BİLGİ SİSTEMİNİN DEĞERLENDİRİLMESİ

Her yıl sonunda bölümlerden öğretim üyelerinin göstergelere esas teşkil eden faaliyetlerini raporlamaları yazıyla istenmektedir. Bölümlerden gelen sayısal veriler performans göstergelerine işlenerek birim faaliyet raporu oluşturulmaktadır. 2023 yılı itibariyle verilerin sağlıklı şekilde toplanması için aylık raporlama talep edilecektir.

IV. KURUMSAL KABİLİYET ve KAPASİTENİN DEĞERLENDİRİLMESİ

Zayıf yönlerin başında fiziki mekan sorunu gelmektedir. Buna akademik personelin bir kısmının aynı ofise yerleştirilmesi suretiyle çözüm üretildi. Lisans dersleri için de diğer binalardaki dersliklerden istifade edilmek suretiyle çözüm üretilmiştir. Fakülteye ait özel kütüphane ihtiyacının giderilmesi ile ilgili olarak fakültemiz öğretim üyesi Prof. Dr. Şamil Öçal’a ait kitaplar kütüphaneye devredilmek suretiyle öğrencilerin istifadesine sunuldu.

A –ÜSTÜNLÜKLER

1. Fakültemizin genelde sosyal bilimler, özelde islam ilimleri alanında eğitim, sorumluluk faaliyetleriyle ilmi gelişmelere, toplum ve insanlığın ilerlemesine katkı sağlaması.
2. Donanımlı, deneyimli ve dinamik akademik kadroya sahip olması.
3. Açık Kapı Uygulaması ile öğrencilerimizle birebir irtibat halinde olunması, güçlü iletişim kurulması.
4. Eğitim programlarının kalitesi.
5. Öğrencilerimize müfredat dışı öğretim programı imkânlarının sunulması (AKDES eğitim olanağı)
6. Tarihi, kültürel ve estetik değeri yüksek fiziki mekânlarda öğrenim görülmesi.
7. İnteraktif ve etkili öğrenmeye uygun sınıf ortamlarının bulunması ve sınıf mevcutlarının 40 sayısını geçmemesi
8. Öğretmenlik mesleği için gerekli olan Pedagojik formasyon derslerinin bizzat fakültemiz bünyesinde verilmesi. (Formasyon belgesi alarak mezun olan öğrencilerimiz öğretmen olma hakkını elde etmektedir.)
9. İslami İlimler Araştırma Enstitüsü iş birliği ile Bağımsız Lisansüstü Programlarının olması (Arap Dili ve Belagatı, İslam Felsefesi, Din Felsefesi, İslam Hukuku, Tefsir)
10. Dış paydaşlarla iş birliği içerisinde olmak (Öğretmenlik mesleği uygulamaları konusunda Milli Eğitim Bakanlığı ile iş birliği hâlinde olmak. Ayrıca, Milli Eğitim Bakanlığı Din Öğretimi Genel Müdürlüğü ile iş birliği hâlinde örgün eğitimle birlikte hafızlık projesine ve Anadolu İmam Hatip liselerine katkı sağlamak; Diyanet İşleri Başkanlığı ile akademik ve toplumu irşat faaliyetleri kapsamında iş birliği yapmak).
11. YKS sınavlarında İslami İlimler Fakülteleri arasında Türkiye’de ilk sırada; İlahiyat ve İslami İlimler fakülteleri arasında ise (devlet üniversiteleri) 6. Sırada yer almak.
12. Post Doktora Programı uygulamak.
13. Uluslararası indekslere giren akademik ATEBE Dergisini çıkarmak.
14. Öğrencilerin akademik çalışmalarının yer aldığı GENÇ ATEBE dergisini çıkarmak.
15. Fakültemiz mensuplarına ve mezunlarına yönelik ASİMDER derneğine sahip olmak (ASİMDER ile ihtiyacı olan öğrencilere maddi katkı sağlamak ve akademik alandaki çalışmalarda destek olmak).

B –ZAYIFLIKLAR

1. Bina, derslik ve çalışma odaları konusunda eksikliklerin bulunması.
2. Öğrencilerimize ve akademisyenlere yönelik kütüphane ortamının bulunmaması.
3. Öğrencilere yönelik kantin vb. sosyal etkileşim ortamlarının yetersiz olması.
4. Bazı Anabilim Dallarında henüz bağımsız Lisansüstü programlarının açılmamış olması.

C –DEĞERLENDİRMELER

Bir önceki yıla göre akademik personel sayımız artmıştır. Zayıf yönlerimiz azalmış ve üstünlüklerimiz çoğalmıştır. Lisans programımıza uygun şekilde lisansüstü program çeşitliliği sağlanmış ve bir sonraki yıl için her bir bilim dalı özelinde program açılması için çalışmalar başlatılmıştır. YÖKAK kalite sürecinin üniversitemiz ve birimlerimizde uygulanması yapılan iş, işlem ve uygulamalarla ilgili farkındalıklara ve iyileştirmelere imkân sağlarken mevcut işleyişin olumlu yönlerini ön plana çıkarmaya vesile olmuştur.

V- ÖNERİ VE TEDBİRLER

2023 yılı için fiziki ve akademik faaliyetlere ilişkin eksiklikleri giderme noktasında gerekli tespit ve girişimlerle ilgili planlama çalışmaları yapılmaktadır. Akademik faaliyetlerle ilgili akademisyenlerin yönlendirilmesi ve teşvik edilmesi, bunun için gerekli eğitim ve duyuruların yapılması ön plana çıkan konular arasında yer alabilecektir.

VI – EKLER

EK 1: HARCAMA YETKİLİSİNİN İÇ KONTROL GÜVENCE BEYANI

İÇ KONTROL GÜVENCE BEYANI¹

Harcama yetkilisi olarak yetkim dahilinde; Bu raporda yer alan bilgilerin güvenilir, tam ve doğru olduğunu beyan ederim.

Bu raporda açıklanan faaliyetler için idare bütçesinden harcama birimimize tahsis edilmiş kaynakların etkili, ekonomik ve verimli bir şekilde kullanıldığını, görev ve yetki alanım çerçevesinde iç kontrol sisteminin idari ve mali kararlar ile bunlara ilişkin işlemlerin yasallık ve düzenliliği hususunda yeterli güvenceyi sağladığını ve harcama birimimizde süreç kontrolünün etkin olarak uygulandığını bildiririm.

Bu güvence, harcama yetkilisi olarak sahip olduğum bilgi ve değerlendirmeler, iç kontroller, iç denetçi raporları ile Sayıştay raporları gibi bilgim dahilindeki hususlara dayanmaktadır.²

Burada raporlanmayan, idarenin menfaatlerine zarar veren herhangi bir husus hakkında bilgim olmadığını beyan ederim.³ (13./02/2023)


Prof. Dr. Selçuk COŞKUN

¹ Harcama yetkilileri tarafından imzalanan iç kontrol güvence beyanı birim faaliyet raporlarına eklenir.

² Yıl içinde harcama yetkilisi değişmişse “benden önceki harcama yetkilisi/yetkililerinden almış olduğum bilgiler” ibaresi de eklenir.

³ Harcama yetkilisinin herhangi bir çekincesi varsa bunlar liste olarak bu beyana eklenir ve beyanın bu çekincelerle birlikte dikkate alınması gerektiği belirtilir.